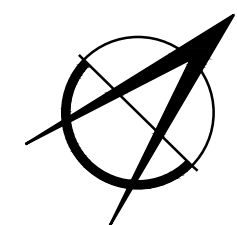


0 250 500 m
1:7 200



KONCEPCE ZÁSOBOVÁNÍ PITNOU VODOU

- Do konce roku 1999 byla obec Malá Losenice zásobována pitnou vodou ze soukromých studní, společných skupinových vododůvů občanů a obce a z vodovodu zemědělského závodu.
- V současnosti je zdrojem vody podzemní zdroj obce Vepřová s vydatností dvou studní 3,20 l/s. Spotřeba v obci Vepřová je kolem 0,85 l/s v průměru a v maximech cca 1,28 l/s.
- Stavba vodovodu byla povolena vodoprávním úřadem MěÚ Žďár n.Sáz. ze dne 18.9.1995 a kolaudace s uvedením do trvalého provozu byla rozhodnutím ze dne 27.12.1999.
- Na zásobovacích řadech jsou osazeny dva redukční ventily, které zajišťují max.tlak 60 m v zástavbě.
- Dávkování chloranu sodného k zabezpečení kvality vody je ve vodojemu.
- Orientační přepočít potřebu vody ve výhledu

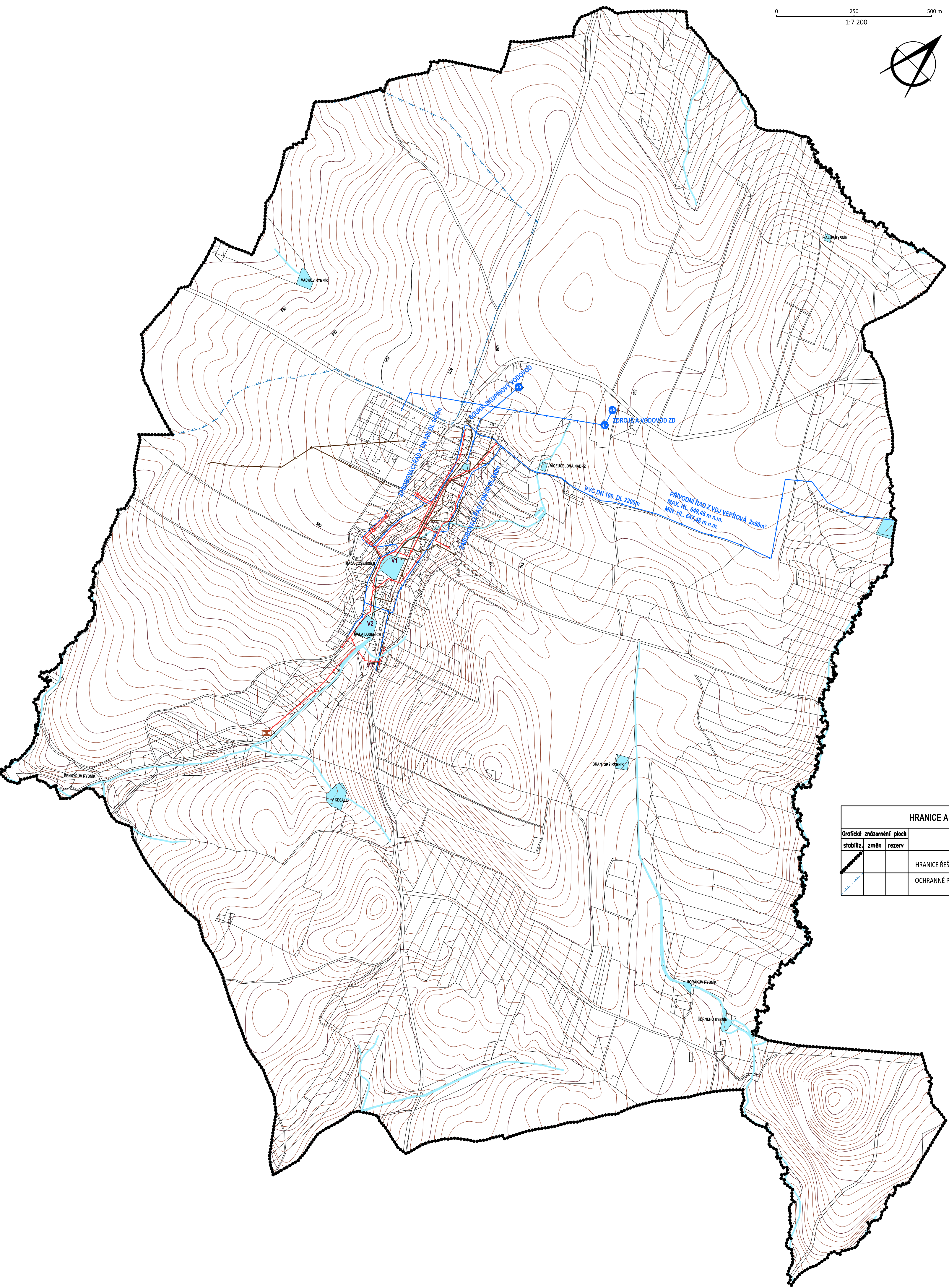
Počet obyvatel v obci	300	
Specifická potřeba vody	150 l/os.den	
Průměrná potřeba vody	$Q_p = 300 \times 150 = 45\,000$ l/den	tj. 0,52 l/s
Maximální potřeba vody	$Q_m = Q_p \times k_d = 67\,500$ l/den	tj. 0,78 l/s
Maximální hodinová potřeba	$Q_h = 1,40$ l/s	

- Zdroj vody veřejného vodovodu je dostatečný i pro zásobení obyvatel ve výhledu.
- Skupinový vodovod občanů byl vybudován v roce 1944 a řešil zásobení pitnou vodou větších hospodářských stavení.
- Vodovod zemědělského závodu byl původně budován pro začínající středisko živočišné výroby v roce 1961 a rozšíření v roce 1966. Zdrojem vody jsou celkem 4 studny o celkové vydatnosti kolem 0,64 l/s, což dostačuje ke krytí potřeby vody. Ochranné pásmo pramenitě je oploceno. Dle informací slouží tyto zdroje a vodovod jako záložní.

KONCEPCE ODKANALIZOVÁNÍ A ČIŠTĚNÍ ODPADNÍCH VOD

- Obec nemá soustavu kanalizací, ale postupně budovaná větve sítí řeší odvádění jak splaškových, tak i dešťových vod do místní vodoteče. Jedná se tedy o jednotnou kanalizaci se třemi vyústěními. Celkem je provedeno 2 160 m stok o profilu DN 200 - 800 mm z betonových trub.
- Občané jsou na kanalizaci připojeni přes domovní septiky.
- Vodu z obce odvádí potok Losenička, který je pravostranným přítokem Losenického potoka.
- ÚP respektuje záměr PRVKÚK. Vysočina předpokládá v obci Malá Losenice vybudovat samostatnou čistírnu odpadních vod. V době zpracování změny č. I ÚP byly zahájeny práce na studii řešení kanalizace pro obec Malá Losenice. Z tohoto důvodu bylo přistoupeno k řešení, kdy byla z územního plánu vypuštěna zastavitelná plocha pro ČOV a umístění ČOV jako technické infrastruktury, územní plán ponechává v rámci využití §18 odst. 5 zákona 183/2006 Sb. v platném znění.
- Orientační hodnoty množství odpadních vod ve výhledu

Maximální množství	$Q_m = 0,78$ l/s	
Maximální hodinové množství	$Q_h = 3,44$ l/s	
Kvalita splaškových vod		
Specifická produkce znečištění	60 g/os.den	
Množství odpadních vod	0,52 l/s	
	$A = \frac{18000}{25000} = 0,4$ g/l	tj. 400 mg O2/l
Ovlivnění recipientu:		
Q355 v toku Loseničky	11,5 l/s	
Znečištění toku nad ČOV	1,6 mg/l dle BSK5	
Množství odpadních vod	0,52 l/s	
Znečištění na vyusti z ČOV	40 mg/l	
	$11,5 \times 1,6 + 0,52 \times 40$	
x =	12,02	= 3,26 < 6 mg/l



ZÁSOBOVÁNÍ VODOU, KANALIZACE, VODNÍ HOSPODÁŘSTVÍ	
	Stávající vodovodní řad
	Navržené vodovodní řady
	Stávající kanalizace jednotná - v návrhu jako dešťová
	Stávající kanalizace dešťová ZD
	Kanalizace navržená - splašková
	Kanalizace navržená - dešťová
	Vodní zdroj - stav
	ČOV - návrh
	Vodní plochy a toky - stav
	Vodní plochy a toky - návrh

ÚZEMNÍ PLÁN MALÁ LOSENICE ZMĚNA č.I - ODŮVODNĚNÍ

ZAKÁZKOVÉ ČÍSLO : 1/10/17 DATUM : KVĚTEN 2019
 PORIZOVATEL : MĚÚ ŽDĀR NAD SÁZAVOU, ODBOR ROZVOJE A ÚZEMNÍHO PLÁNOVÁNÍ
 ZPRACOVATEL : PAVEL ONDRÁČEK, STUDIO P, NÁDRAŽNÍ 52, ŽDĀR NAD SÁZAVOU
 SPOLUPRÁCE : ING. ARCH JAN PSŮTA, ČKA 1042

VÝKRES ČÍSLO : ZI.04 MĚŘÍTKO : 1:7200
ZÁSOBOVÁNÍ VODOU, KANALIZACE - DOPLŇUJÍCÍ VÝKRES